

FCG.

# Kiertoliitymät

Esimerkkejä ja Sodankylä- teema

# Kiertoliittymät (esimerkkejä)



# Kiertoliittymät (esimerkkejä)



# Kiertoliittymät (esimerkkejä)



## Asukaskysely 6.11. – 20.11.2023 :

- Minkälaista taidetta haluaisit alueen liikenneympyröihin?
  - Sellaista joka on näyttävää joka vuodenaikaan! Vuodenaikojen mukaan muuttuva. Kevät -> moottorikelkka ja pilkkireikä pääsiäinen, Kesä -> elokuvajuhlateemainen ja juhannus, Syksy -> metsästys ja marjastus, kekri, Talvi -> joulukuusi ja revontulet joulu
  - Huumori voisi auttaa teosta jäämään ohikulkijoiden mieleen.
  - Luonnonläheistä, ei muovi- tai metallihärpäkkeitä. Keloja, luonnonkiveä, jäkälää. Puu on kaunista

- Valot ovat aina kauniita.
- Kimmeltävät revontulet. Lapin Sibelius-monumentti. SA-polkupyöristä tehty installaatio. Metalliset porojen ääriviivat. Jotain Tornion lohi- taideteoksen tyylistä.
- Jotain joka kertoo alueesta
- Prikaattiin liittyvää, ei näy katukuvassa.
- Ei mitään.



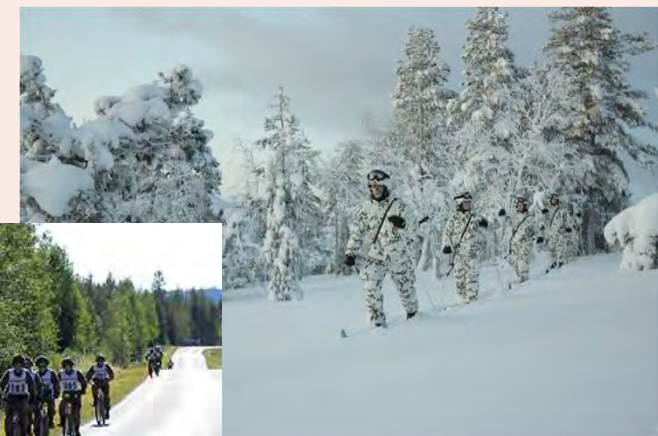
# Kiertoliittymä (Sodankylä etelä)



Eteläinen kiertoliittymän taideteos (vertikaalinen):

a) Tähtitiede (esimerkiksi isolla kumpareella/ ”tunturilla= Luosto” kaukoputkella Sodankylän keskustan taivaalle katsova tähtitieteilijä)

b) Puolustusvoimat (esimerkiksi polkupyörämarssia/Jeesiön lenkkiä tai lumipukuisia hiihtäjiä kuvaava teos, kiertävät kiertoliittymää ikään kuin keskustaa kohti)



# Kiertoliittymä (Sodankylä keskusta->keskipiste)



Keskustan kiertoliittymän taideteos (horisontaalinen):

- Kylä (esimerkiksi vanhan Sodankylän pienoismallia mukaileva teos, jossa kiertoliittymän pohjalle mallinnetun kylän muutamia tunnistettavia rakennuksia mukailevat valaistut puiset muodot on nostettu maasta irti esimerkiksi teräksisten tukien varaan )
- Kirkko ja kylä ( vanhaa kirkkoa mukaileva puinen/CorTen-teräksinen rakennusmassa /valaistu keskellä ympyrää maasta irti kohotettuna



# Kiertoliittymä (Sodankylä pohjoinen)

Pohjoinen kiertoliittymän taideteos (vertikaalinen):

- a) Luonto (esimerkiksi rakkakivistä Luosto-tunturia jäljittelevä valaistu kumpareikko, tai cor-ten teräksiset erikokoiset kuutiot rakkakiven kaltaisena rykelmänä teoksen keskellä)
- b) Revontulet (esimerkiksi revontulia jäljittelevä valoteos/ metallinen teos)
- c) Musta aukko (maasta irrotettu musta kuutio, jossa aukko keskustan suuntaan)





FCG.

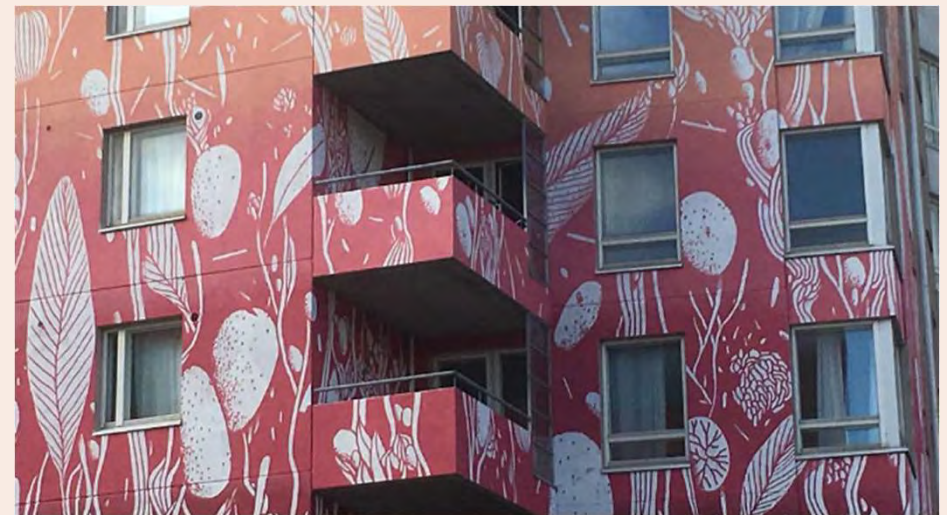
# Muraalit

Ideat ja sovellukset

# Muraalit (esimerkkejä)



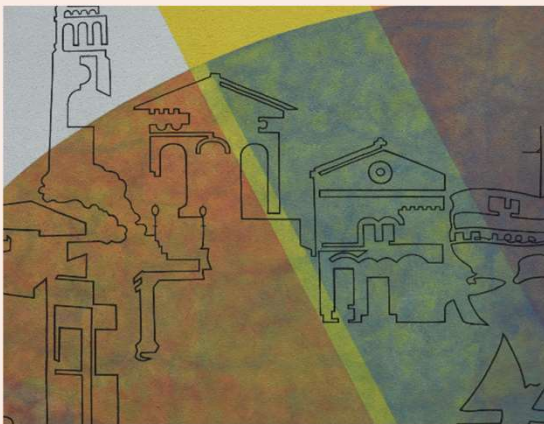
# Muraalit (esimerkkejä)



# Muraalit (esimerkkejä)



# Muraalit (esimerkkejä)



# Muraalit Sodankylässä

- Teema historia ja elokuvajuhlat sekä luonto
- Paikoin kokonaisia rakennuksia voidaan maalata teeman mukaisesti ( kts. esimerkki)
- Käytetään murrettuja värejä: perusvärit punainen, musta, harmaa, valkoinen ja näihin sopivia sävyjä.

# Muraalit Sodankylässä



1600-1700-luvun teema  
Vanhan kirkon ympäristölle vastinpari  
Keskeisen puistoalueen raja  
Opastaa kulttuuripolulle



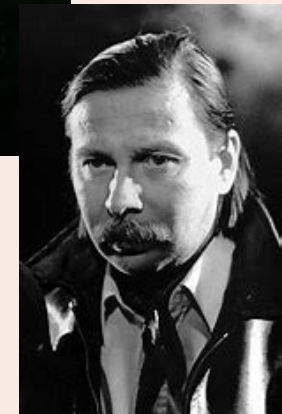
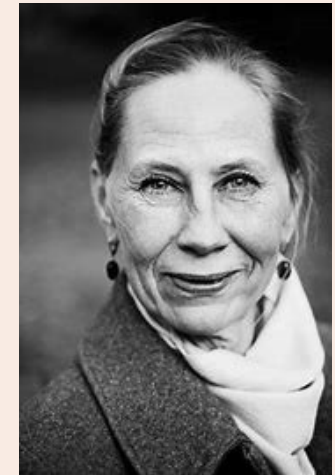
v. 1634 pitäjänkokousten asemaa vahvistettiin entisestään lailla. Seurakuntien ylläpitämistä pitäjänkokouksista kehittyi valtakunnan tärkein aluehallinnon päätöksentekijä. Sodankylässä vanha kärjälaitos isäntineen pysyi uudesta laista huolimatta vakaasti paikallishallinnon ylimpänä päättävänä elimenä vielä yli 100 vuotta.

v. 1764 pidettiin Sodankylän ensimmäinen pitäjänkokous. Kokousta johti kirkkoherra Nicolaus Fellman. Sodankylässä alettiin kehittää uudenlaista pitäjän itsehallintoa, joka edelsi modernin kunnallisen aluehallinnon tuloa.

# Muraalit Sodankylässä



Elokuvateema  
Unarintien puoleiselle seinälle ihmishahmoja  
Seinän valaistus





# Muraalit Sodankylässä

Kohtaamisten ja kaupankäynnin historiallisia teemoja eri aikakausilta, liikerakennusten julkisivuihin Jäämerentielle ”Negatiiveja” (harmaa, valkoinen, musta, punamulta)  
Voidaan toteuttaa myös julkisivusta irralliseen seinäkkeeseen (valaistus)



# Muraalit Sodankylässä



Hotellien julkisivuihin luonto- ja eläinaiheisia aiheita  
"Negatiiveja" (valkoinen, harmaa, musta)



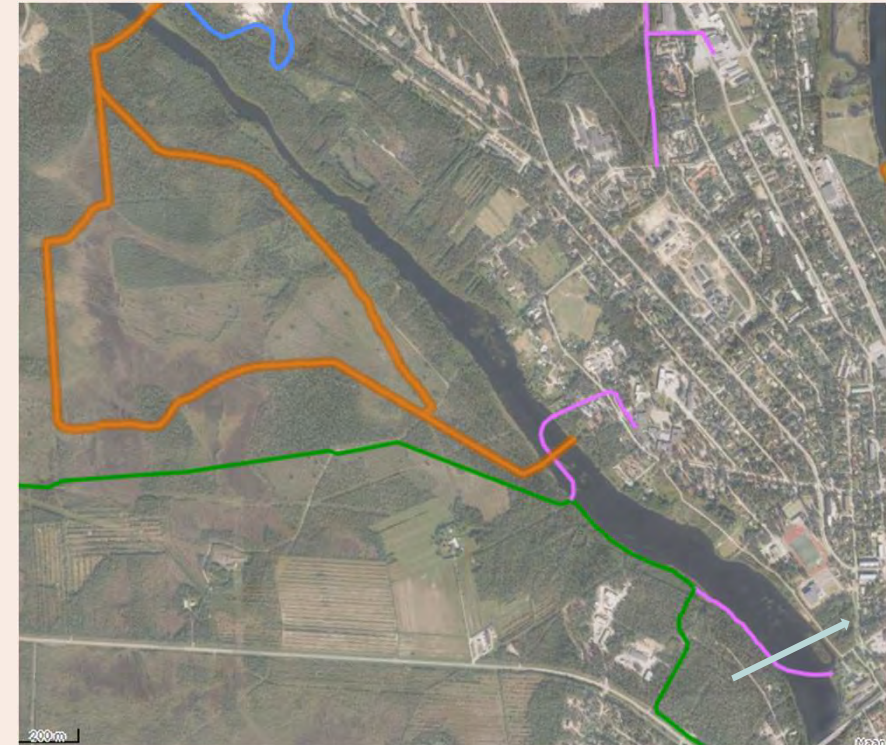
FCG.

Joet

Kitinen ja Jeesiöjoki

# Jeesiöjoki (liike ja liikkuminen)

- Jeesiöjoen rannoille keskitetään jään ylitystä tai jäällä olemista edellyttävät reitit.
- Moottorikelkkaura/ nykytilanne (purppura, vihreä): Moottorikelkoille on kaavoitettu paikoitusalue sillan pohjoispuolelle. Tätä hyödynnetään molemmissa vaihtoehdoissa kelkkareitin lähtöpisteenä.
- Jeesiöjoen yli kulkee kirkonkylän hiihtolatu (oranssi), joka yhdistyy Varuskunnan latuihin (sininen). Kunnan monipuolinen liikuntamaailma Jeesiönjoen pohjoisrannalla yhdistetään talvisin tähän latureitistöön. Urheilumaailmaan tehdään hiihtomaa, jossa lapset ja matkailijat voivat opetella hiihtämään tasaisella ladulla (vrt. Olympiastadionin latu, Rovaniemen Railon latu, Rovaniemen kirkkolammen latu).
- Jeesiöjoen puolelle kehittyy vahva kesä-/ talviliikuntakeskus.
- Melontakeskus/ veneily urheilualueelle
- Jeesiöjoelle vapaa-ajan veneilyä
- Kevyen liikenteen silta asemakaavan teeman mukaisesti (saaren kautta vastarannalle)



# Jeesiöjoki



# Kitinen (elämyksellisyys)

- Nykytilanteessa Kitisen länsirannalla on latu kirkonkylän latu.
- Kitisen itärannalla on moottorikelkkaura, joka ei kuitenkaan ulotu rannalle asti.
- Vaihtoehtoissa 1 ja 2 kirkonkylän latu siirretään osaksi Jeesiöjoen rannalla olevaan urheilumaailmaan, jossa on hyvät paikoitustilat sekä uusi hiihtomaa.
- Kitisen kirkonkylän puoleinen ranta muuttuu taidereitiksi, joka toimii ympärivuotisena rauhallisen liikkumisen alueena.
- Kulttuurikeskuksesta voidaan rakentaa kävelysilta (ponttoonisilta, riippusilta) leirintäalueen uimarannalle. Talvisin silta voidaan korvata valon ja tulen tapahtumilla (joen rannat yhdistävät tilapäiset tuli- ja valoteokset).



# Kitinen



# Kitinen



Revontuli  
periskoopit





FCG.

# Opastus

VE 1 ja VE 2

# Asukaskysely

**Osa-alue 1:** Alueella on riittävä opastus 57 % vastaajista mielestä. Hyvät opasteet, tarpeeksi kylttejä

**Osa-alue 2:** Alueella on riittävä opastus 50 % vastaajista mielestä. Keskustaan ja kylän ohittavaan 4-tiehen

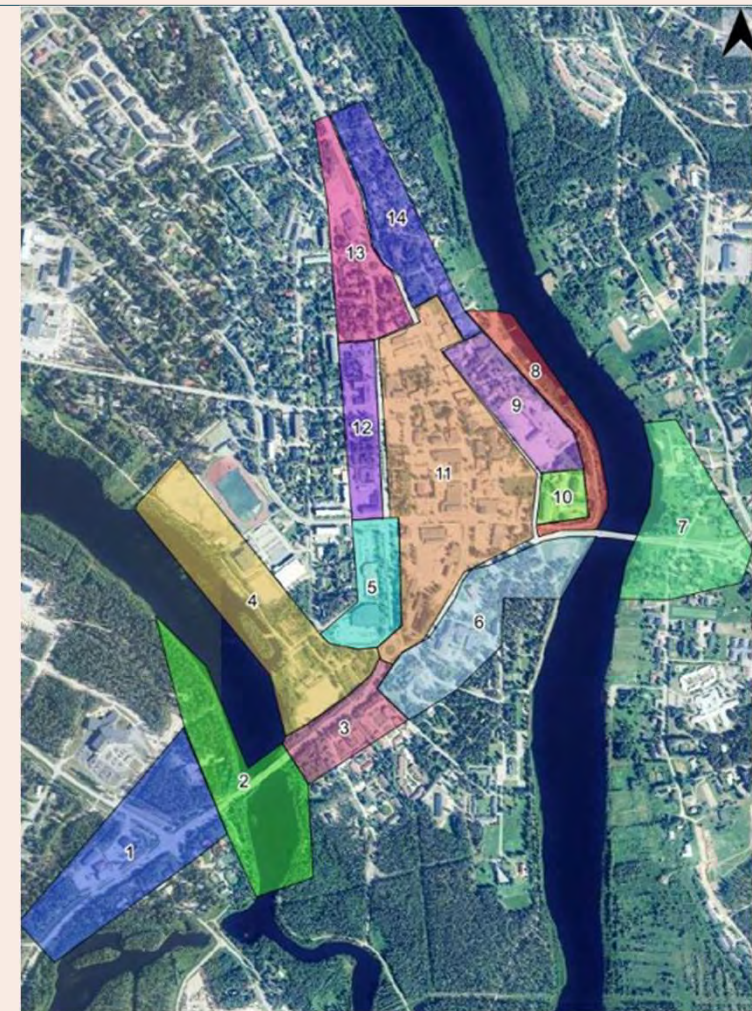
**Osa-alue 3:** Alueella on riittävä opastus 54 % vastaajista mielestä.

**Osa-alue 4:** Alueella on riittävä opastus 39 % vastaajista mielestä. Kuntoportaisiin opastus. Keskustaan opasteet voisi olla. 30 % vastaajista on sitä mieltä, että opastus alueella ei ole riittävä. Selkeämpi opastus liikuntapaikoille, uimarantaan ja kävelyreitille. Parkkialueita ei ole riittävästi. Opastus myös turisteja silmällä pitäen. Urheilupuiston opasteet puuttuvat.

**Osa-alue 5:** Alueella on riittävä opastus 61 % vastaajista mielestä.

**Osa-alue 6:** Alueella on riittävä opastus 40 % vastaajista mielestä. 30 % vastaajista on sitä mieltä, että opastus alueella ei ole riittävä. Vanhalle kirkolle paremmat. Parempi opastus poliisilaitokselle. Ulkoilureitti-info. Kävelyreitit voisi opastaa paremmin.

**Osa-alue 7:** Alueella on riittävä opastus 45 % vastaajista mielestä. 29 % vastaajista on sitä mieltä, että opastus alueella ei ole riittävä. Uimarannalle johtavat opasteet puuttuu. Autolla Pubille pääsy on vaikeaa. Kevyen liikenteen yhteys sillan jälkeen pohjoiseen on merkitty huonosti.



# Asukaskysely

**Osa-alue 8:** Alueella on riittävä opastus 42 % vastaajista mielestä. Kävelyreitille opastus 24 % vastaajista on sitä mieltä, että opastus alueella ei ole riittävä. Polku on piilossa talojen takana, Kitisen sillan luona voisi olla opastus rantapolulle. Reittiopastus

**Osa-alue 9:** Alueella on riittävä opastus 42 % vastaajista mielestä. Alueella riittävä, mutta onko alueelle. Koulu nähtävyys itsenään. 26 % vastaajista on sitä mieltä, että opastus alueella ei ole riittävä. Kitisenrannan kulttuuritalo kunniaan.

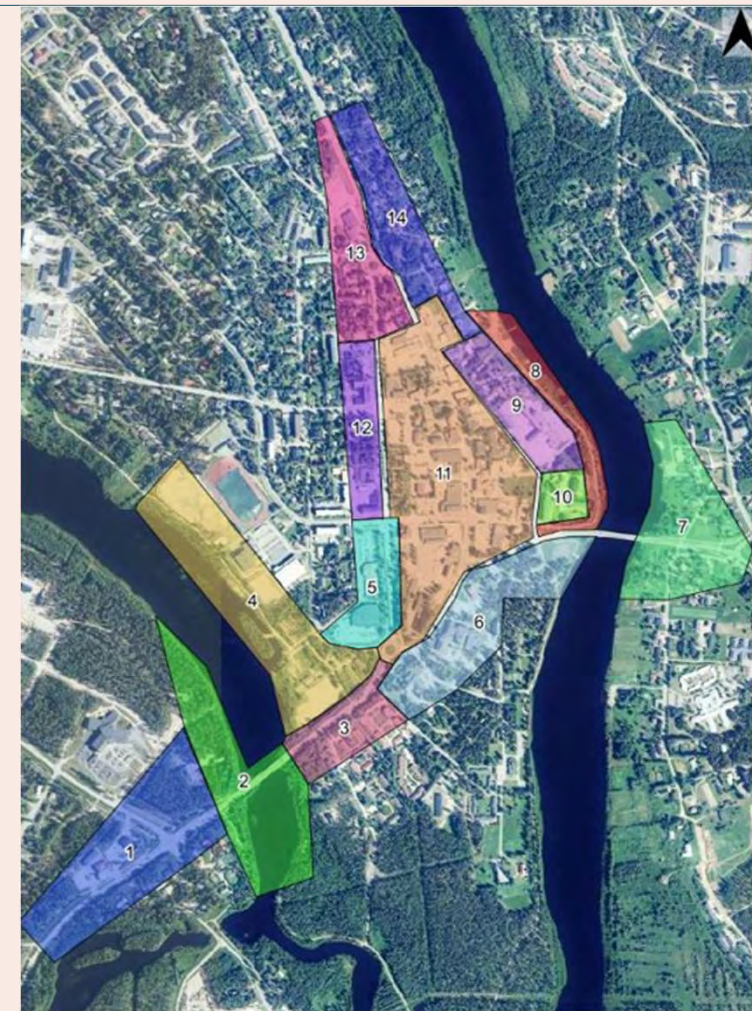
**Osa-alue 10:** Alueella on riittävä opastus 43 % vastaajista mielestä. 13 % vastaajista on sitä mieltä, että opastus alueella ei ole riittävä.

**Osa-alue 11:** Alueella on riittävä opastus 52 % vastaajista mielestä. 25 % vastaajista on sitä mieltä, että opastus alueella ei ole riittävä. Opastusta keskustaan, Infoa voisi olla paremmin esillä. Torille opastus sekä Jäämerentieltä että 4-tieltä. Turistit ajaa kylän ohi

**Osa-alue 12:** Alueella on riittävä opastus 43 % vastaajista mielestä. 25 % vastaajista on sitä mieltä, että opastus alueella ei ole riittävä. Hotellin pysäköintiopasteet. Kyltti keskustaan. Ei ole opastusta esim. kirkkoon tai museoon Ivalosta tuleville.

**Osa-alue 13:** Alueella on riittävä opastus 48 % vastaajista mielestä. Ohi pääsee hyvin, jopa läpi! Keskustaan voisi olla opasteita. 28 % vastaajista on sitä mieltä, että opastus alueella ei ole riittävä. Opasteet keskustaan. Portti tarvitaan. Keskustan palvelut.

**Osa-alue 14:** Alueella on riittävä opastus 36 % vastaajista mielestä. 18 % vastaajista on sitä mieltä, että opastus alueella ei ole riittävä.



# Yhteinen opastusilme ja kokonaisuus

## Yhtenäisen kyläilmeen mukaisen opastesuunnitelman ja opaste-ekosysteemin luominen

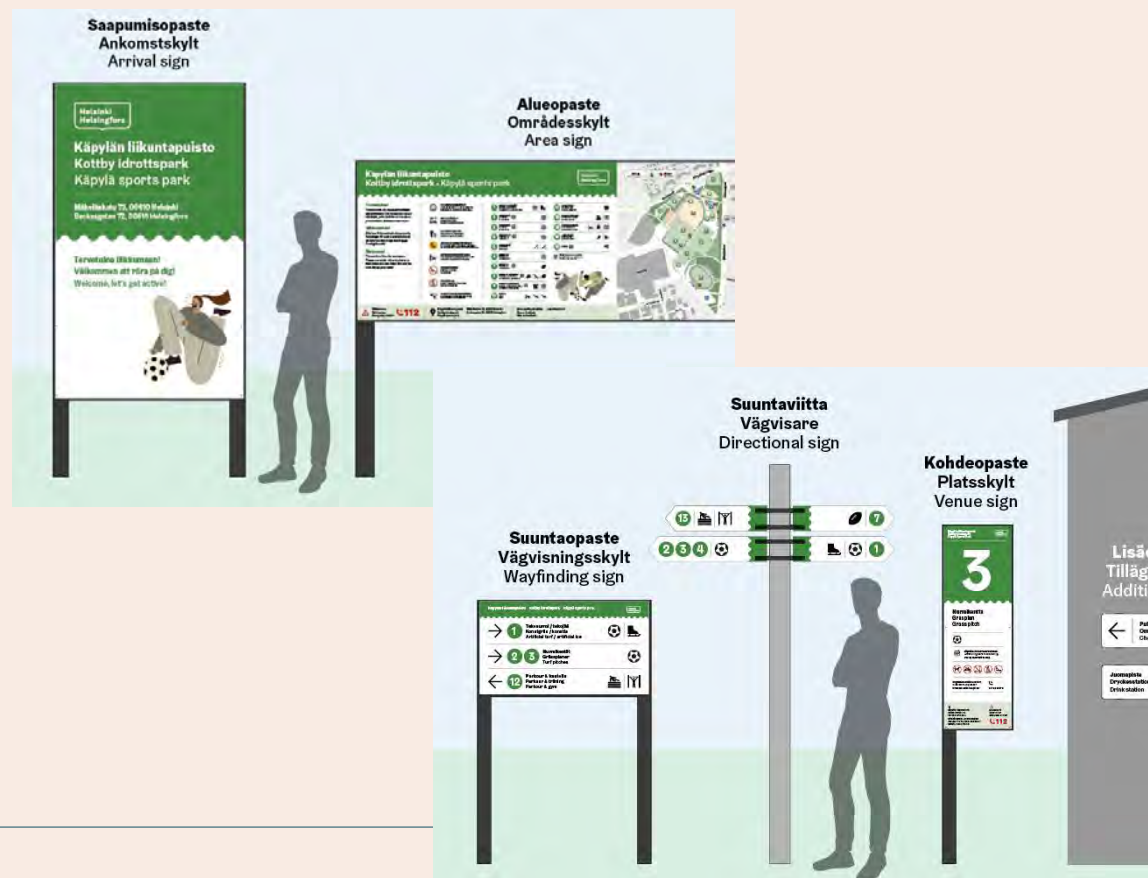
- Sodankylän brändin mukaiset opasteet tunnistettavan kokonaisuuden luomiseksi
- Yhtenäinen opastus herättää luottamusta kävijässä ja uskallusta tutusta ympäristöön
- Sekavan yleisilmeen välttäminen standardisoiduilla opasteilla ja ilmeellä
- Ohjataan matkailijaa palveluiden ja kohteiden luo

Yhteisenä teemana **Tähtitiede ja revontulet**

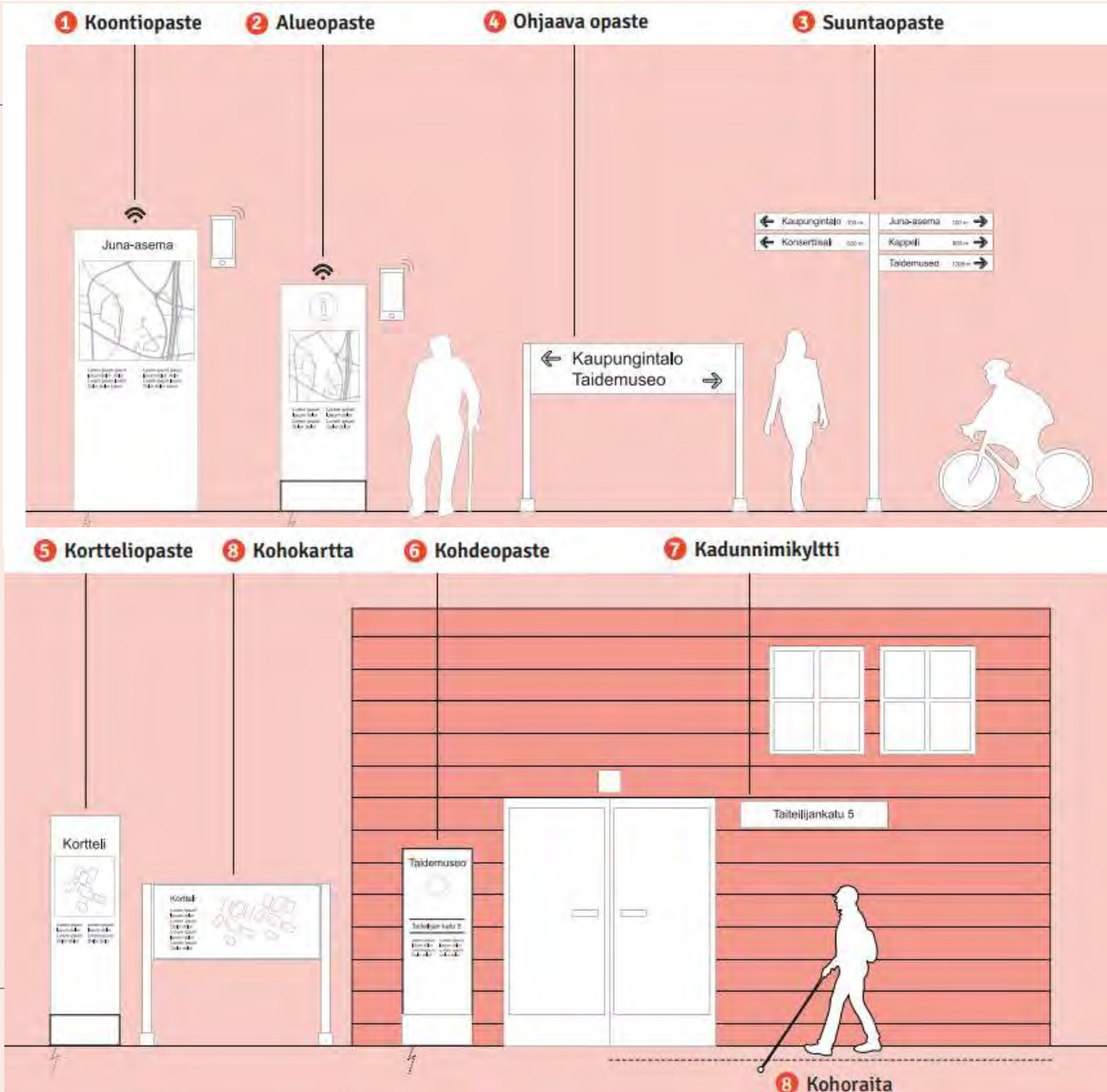
- Yhteisen opastuksen väripaletin päättäminen
- Esimerkiksi Sodankylän vaakunan värejä tai Visit Sodankylän värejä mukaillen.







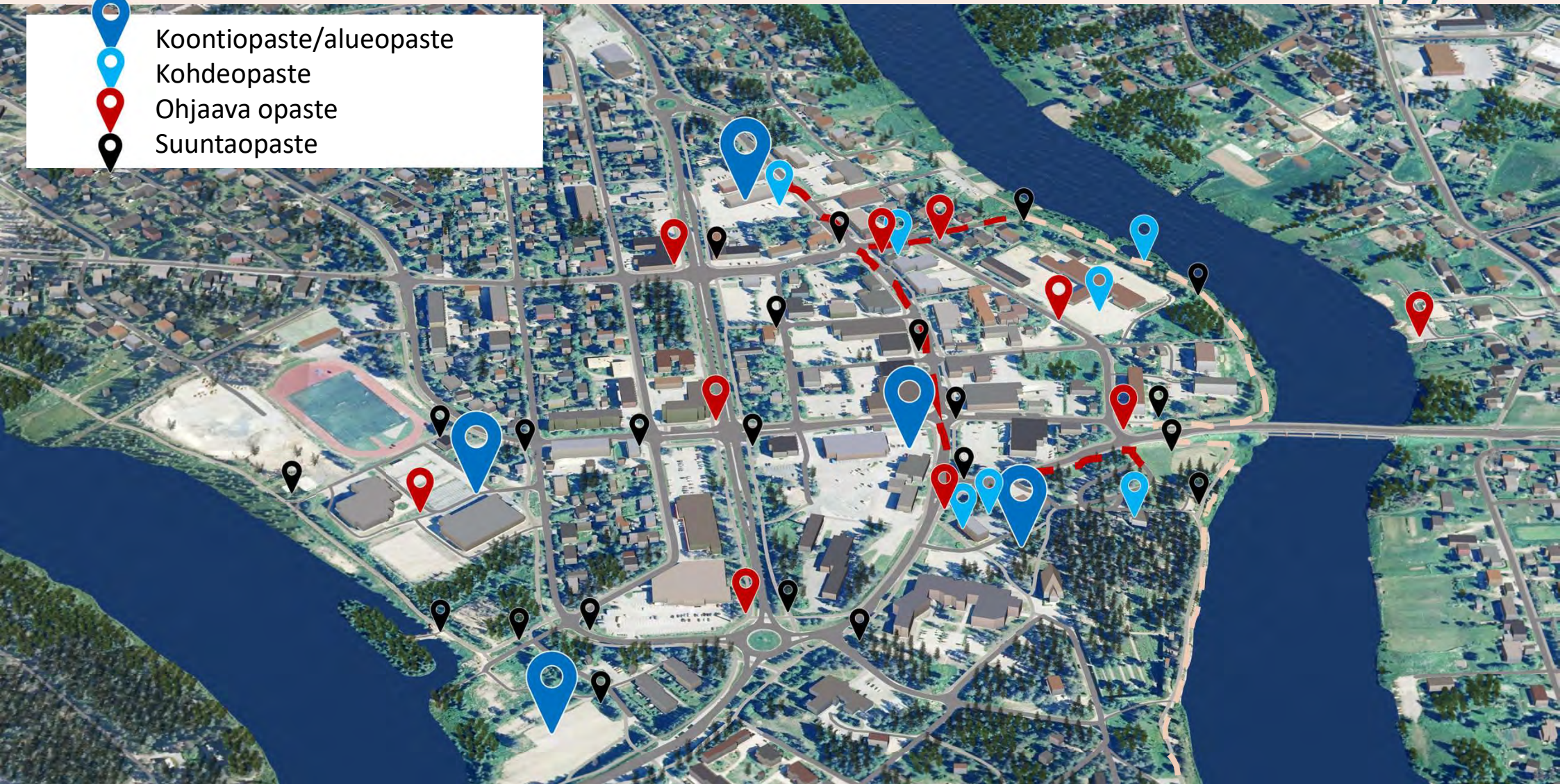
# Esimerkki brändin mukaisesta opaste-ekosysteemistä ja opasteesta



# Esimerkki opastehierarkiasta ja ekosysteemistä



-  Koontiopaste/alueopaste
-  Kohdeopaste
-  Ohjaava opaste
-  Suuntaopaste



# Muodot ja värit

- Puurakentamista
- Massoittelu selkeää ja tunnistettavaa





FCG.